

自评报告的撰写要求和建议

吴 鸣教授 硕士生导师

汕头大学工学院

Email: mwu@stu.edu.cn

2019. 5



汕头大学土木工程专业简介

- 土木工程专业是土木与环境工程系目前设置的唯一专业。该系源于1985年成立的建筑工程系，1998年更名为土木工程系，2016年更名为土木与环境工程系，并逐步拓展出建筑工程、道路桥梁工程两个专业方向。现每年计划招生90人左右。1995年获得硕士学位授予权，现每年计划招生60人；2003年获博士学位授予权，现每年计划招生8人。
- 为提高教学质量，本专业一直进行教学改革。特别是自2005年开始，借鉴世界先进的CDIO工程教育模式，从整体上改革了土木工程教育，凝练了基于CDIO能力培养大纲的专业培养标准；建立了以设计为导向的、能力-知识-素质一体化培养的课程体系；基于能力-知识-素质的专业培养标准，重构了每门课程的教学档案；积极采用了探究式等教学方法，取得了较好效果和经验。2010年土木工程专业成为教育部特色专业建设点，同年又成为广东省特色专业建设点，2011年成为广东省重点专业建设点，2012年成为广东省专业综合改革建设点。本专业于2014年5月首次通过了住建部土木工程专业认证，有效期为三年。2017年通过了复评，有效期为6年。

要 点

- **对工程认证的理解**
- **自评报告撰写要点**
- **需注意的几个问题**



工程专业认证的**定义**：

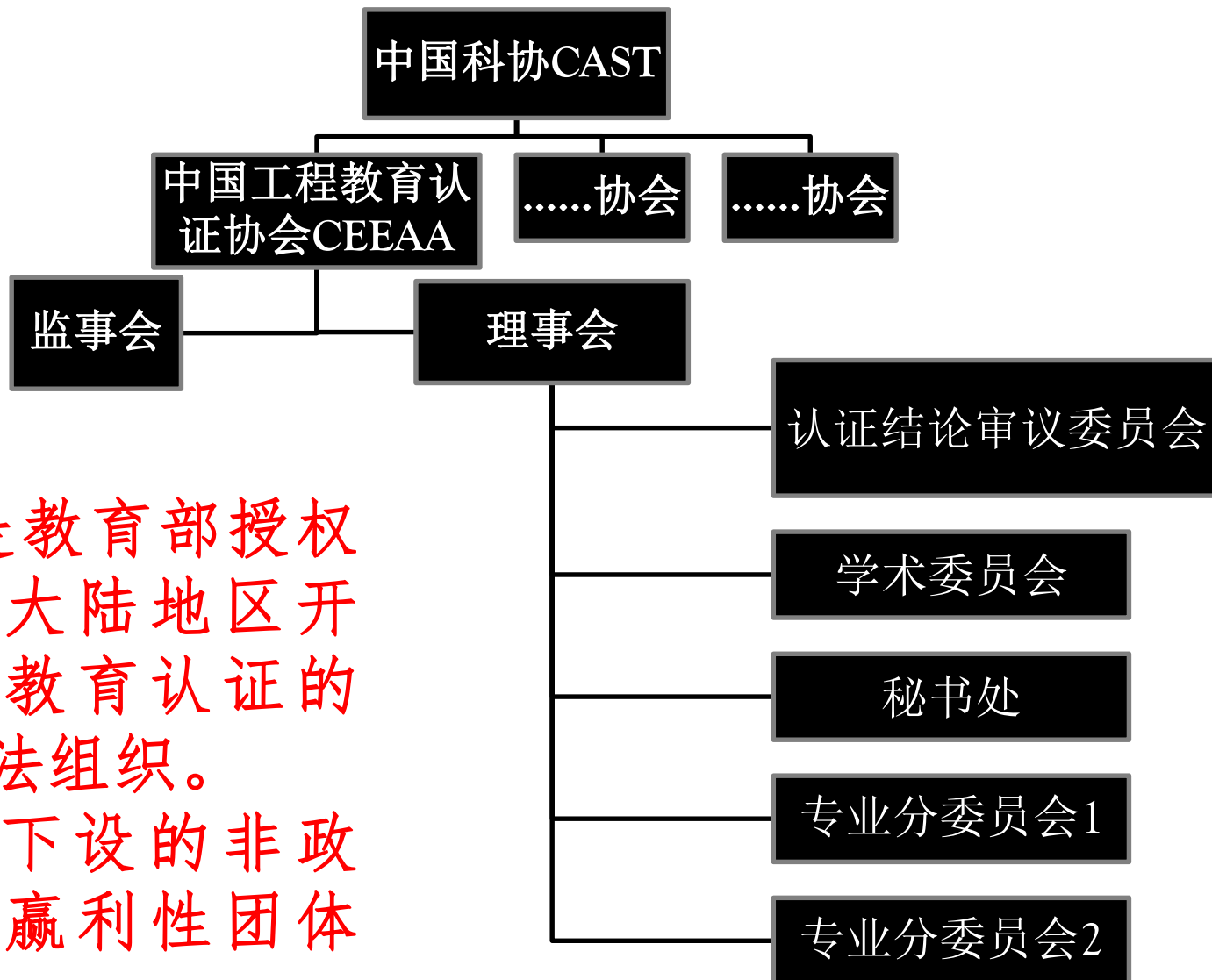
——是指**专业认证机构**针对高等教育机构开设的工程类专业教育实施的**专门性认证**，由**专门职业或行业协会（联合会）、专业学会**会同该领域的**教育专家和相关行业企业专家**一起进行，旨在为相关**工程技术人才**进入工业界从业提供**预备教育质量**保证，是一种以**培养目标和毕业出口要求**为导向的**合格性评价**。



工程专业认证的核心内涵**：**

—— 建构“结果导向”的人才培养体系，并持续改进之，确认工科专业毕业生达到行业认可的既定质量标准要求！

Outcome-Based Education (OBE)



CEEAA是教育部授权在中国大陆地区开展工程教育认证的唯一合法组织。是CAST下设的非政府、非赢利性团体会员。



已经开展认证的专业（类）

机械类专业	仪器类专业
计算机类专业	地质类专业
化工制药类专业	土木类专业
水利类专业	环境工程专业
矿业类专业	矿物加工工程专业
材料类专业	食品科学与工程专业
电子信息与电气工程类专业	安全工程专业
交通运输类专业	测绘工程专业

土木类：土木工程、给排水科学与工程、建筑环境与能源应用工程



案头材料的组成

工程教育认证标准

工程教育认证自评报告
撰写指导书

工程教育认证自评报告
常见疑问及解答

工程教育认证通用标准
运用指南

工程教育认证毕业要求
达成度评价手册





约定：

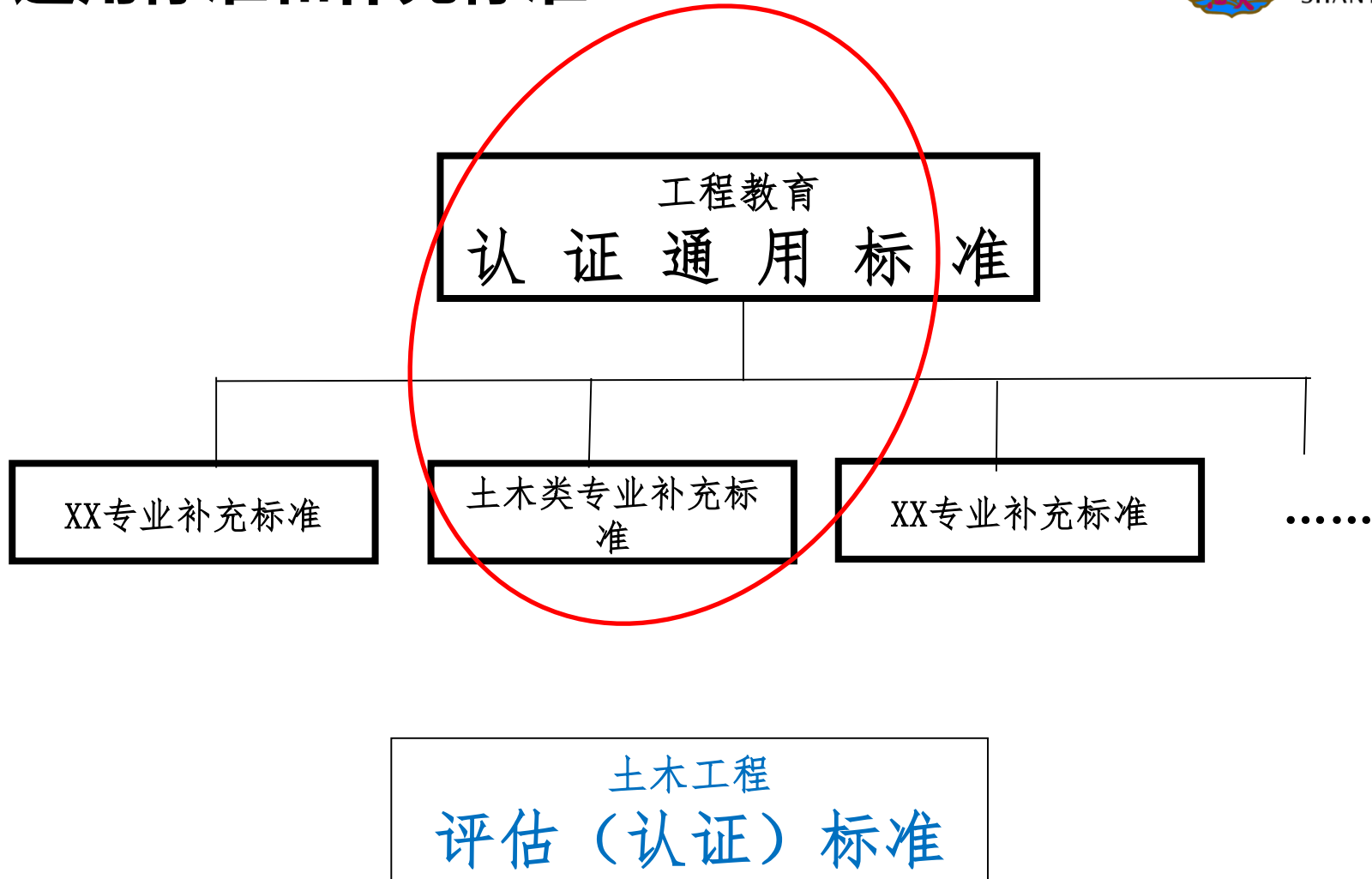
工程教育专业认证，简称 “认证”

土木工程专业评估（认证），简称 “评估（认证）”

”

“土木评估”——指过去土木工程的标准、做法等

通用标准和补充标准



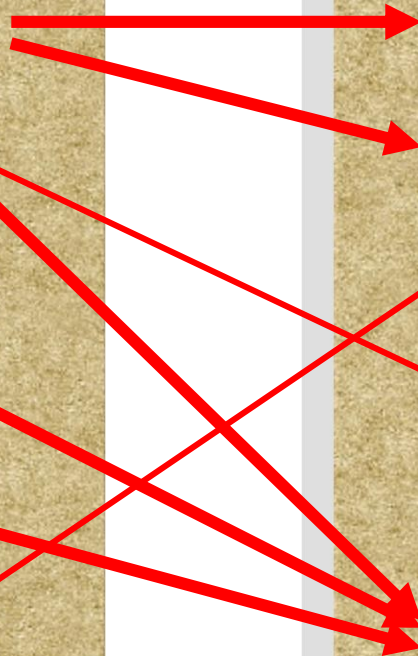
二者已大部分实质等效

土木工程 评估标准

工程教育 认证标准

1. 学生发展
2. 专业目标
3. 教学过程
4. 师资队伍
5. 教学资源
6. 教学管理
7. 质量评价

1. 学生
2. 培养目标
3. 毕业要求
4. 持续改进
5. 课程体系
6. 师资队伍
7. 支持条件





对工程认证的理解

工程教育专业认证

☆ 以学生为中心理念贯穿教学设计全过程

根据工程专业认证要求，教学设计、教学实施、教学评价、教学管理都必须贯穿以学生为中心理念。

☆ 成果导向(OBE)的教学设计

根据专业认证标准要求，全面修订培养计划、课程环节教学大纲，并在此基础上进行教学建设。

☆ 周期性评价形成持续改进的闭环

工程教育专业认证重点考察专业教学体系中必须的周期性评价环节和有效的持续改进机制，只有形成闭环的有效机制才能达到认证要求。



对工程认证的理解

学生为中心

教学设计：学什么



关注培养目标、毕业要求对应培养环节(课程、实验、实践、创新、设计、活动等)内容效果.

教学过程：怎么学



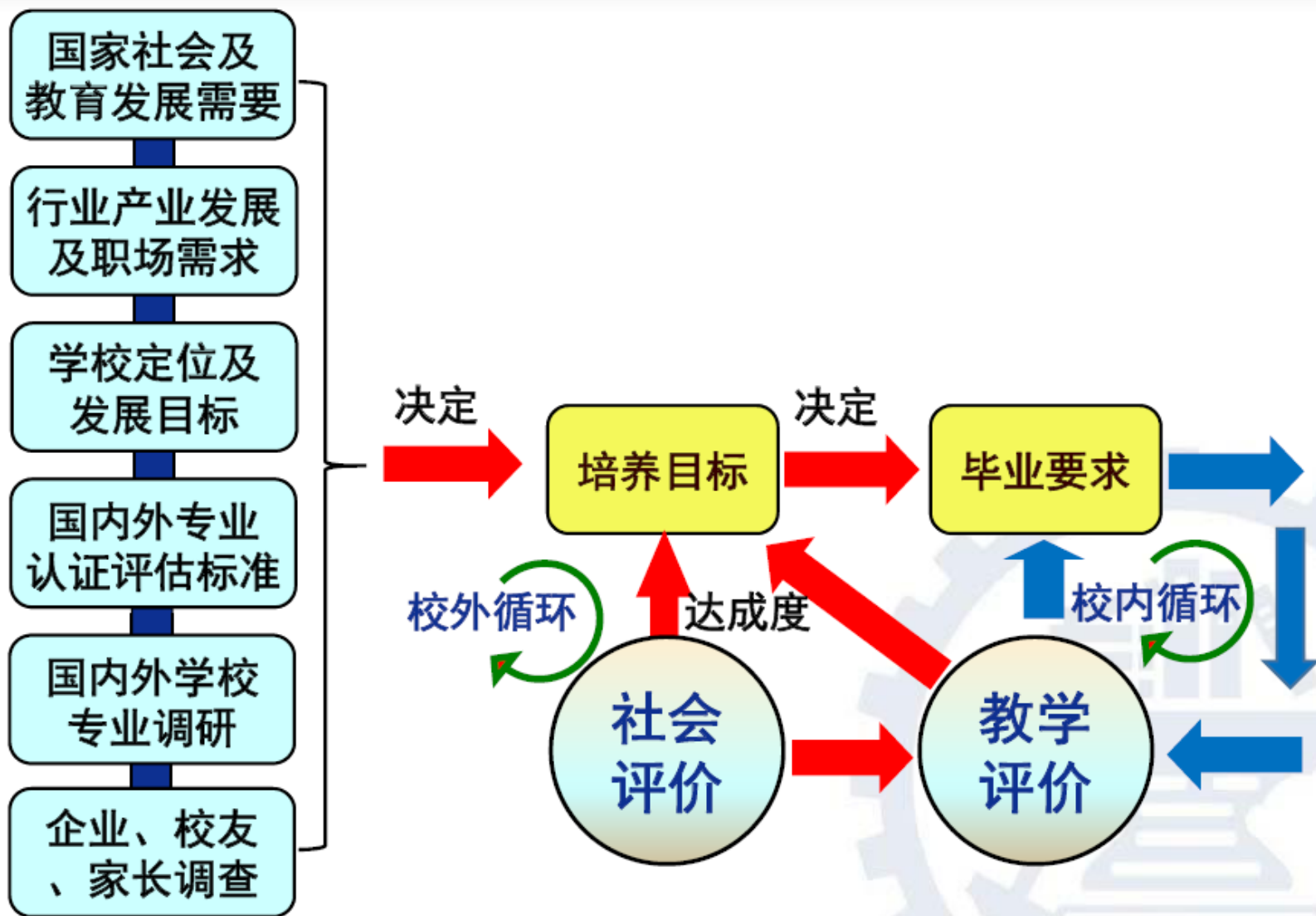
教与学的方法更加关注毕业要求能力的达成.

教学评价：学得如何



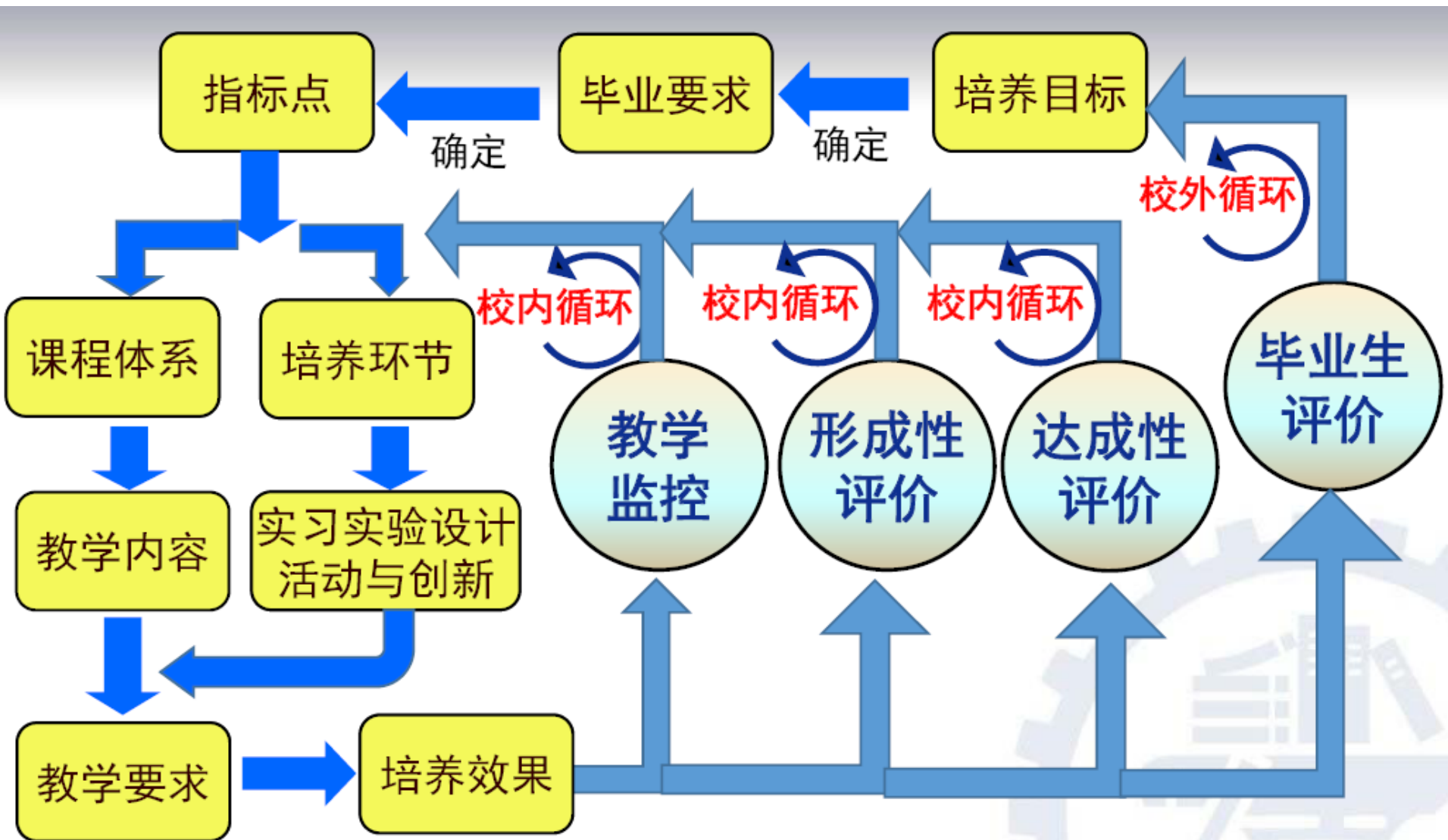
培养目标合理性评价;毕业要求达成性评价;学生形成性评价;培养方案评价;用人单位评价.

制订培养目标



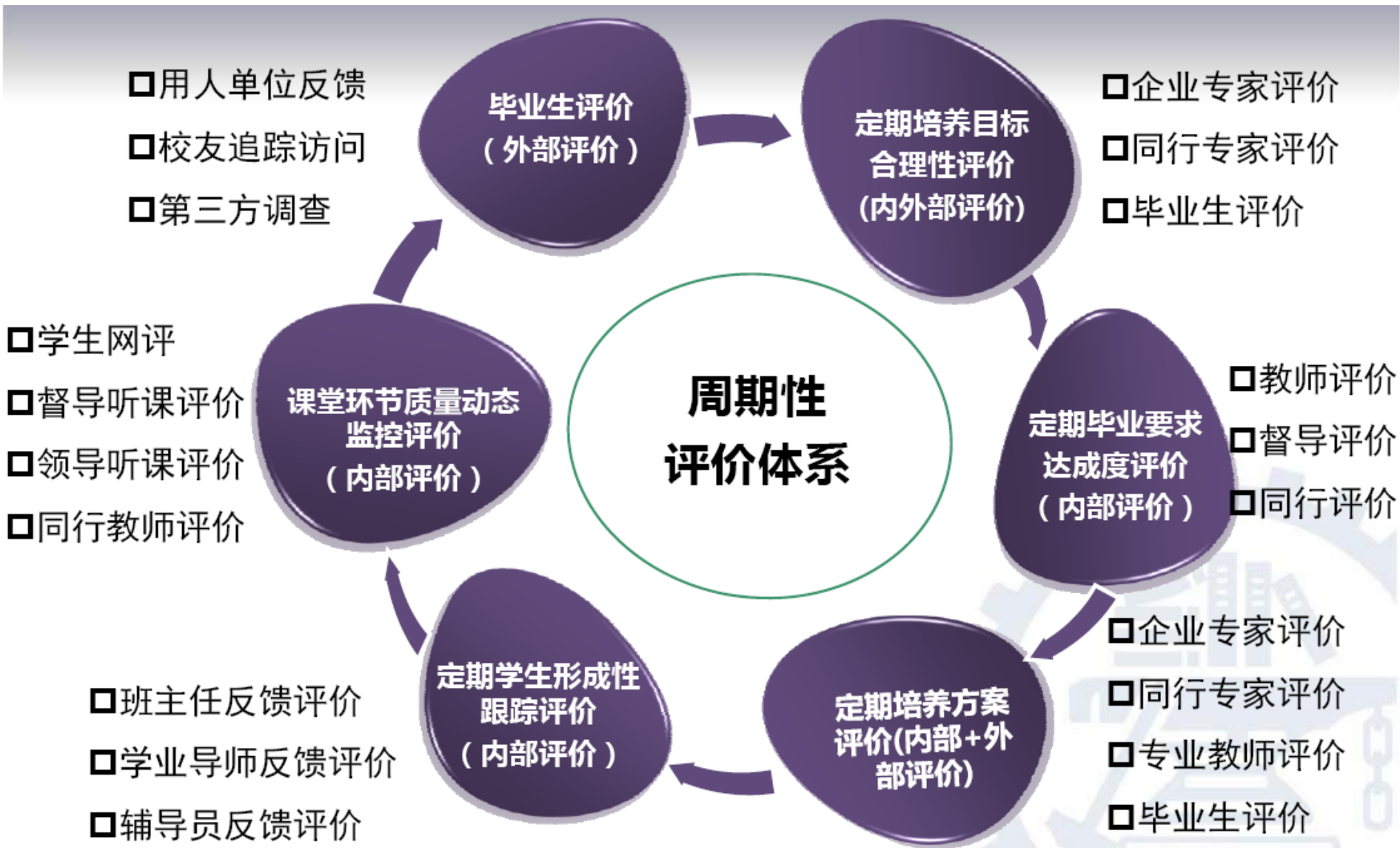


对工程认证的理解





对工程认证的理解



汕头大学土木系毕业生质量跟踪反馈机制主要由以下几部分组成：

- 1.用人单位的毕业生评价（频率每两年一次）
- 2.毕业生校友评价（分毕业3年、5年、10年，频率每两年一次）
- 3.麦可思的毕业生校友评价（他们只做毕业1年，频率每年一次）
- 4.在校4年级毕业生走出校门前评价（由利益相关者评价，频率每年一次）
- 5.在校学生评价（分新生、3年级学生，频率每年一次）
- 6.在校生各种场合的访谈、毕业生校友的回校访谈（频率自由掌握）
- 7.教师访谈（频率自由掌握）

动笔之前

- 出现频率最高的词
 毕业要求、机制、达成
- 标准要什么，就回答什么
- 一般按标准要求的顺序回答问题
- 重要的内容重新组织顺序



0 背景信息

0.1 本专业所在学校的简介（500字以内）

描述申请学校的性质,隶属关系,所在城市或地区;

学校的办学思想、定位。

描述学校的本科教育规模,研究生教育规模,教职工总数;二级教学单位设置;学校获得的主要学科、教学平台。校内工学本科专业列表。

章、节、条、点、小点

通用标准没有对本节提出要求。

为了统一基本信息,土木工程专业明确了撰写内容。

每一节的最后需列出“本节附录”清单,以备查看。



0 背景信息

0.2 本专业发展沿革简述（800字以内）

描述院、系的历史沿革，学科设置情况；学院所有本科专业名称和开办时间。

描述土木工程专业的沿革；

描述土木工程专业获得的学科和教学平台；近5年来的主要科研和教学成果。

表0.2.1学院内所有本科专业的层次、设置的时间、近5年在校学生数和教师数。

“表”是指正文内的表。如果内容是空的，也要放置在正文内并加上注释

“附表”是指附录内的表

“表”和“附表”的编号与章节的编号一致



0 背景信息

0.3 本专业以前参加认证的情况

（如果不是第一次认证，在附录中提供上次的认证意见与改进报告）

自评报告的附录可包含若干个附件，或者备查的附件索引。

“附录”、“附件”和“附件索引”的编号与章节的编号一致



1 学生 (7000字以内)

1.1 具有吸引优秀生源的制度和措施

描述本专业当前生源基本状况；描述吸引优秀生源相应的制度与措施，包括学校的支持。

用列表方式提供以下信息：

表1.1 近3年招生情况

- 校、院的招生制度
- 吸引优秀生源的措施
- 招生具体情况
- 吸引优秀生源措施产生的效果
- 本节结论性的描述（黑体，150字以内）

_____年

招生省份	招生数	学校分数线	本专业分数线	第一志愿录取比例



1 学生 (7000字以内)

1.2具有完善的学生学习指导、职业规划、就业指导、心理辅导等方面的措施并能够很好地执行落实。

以列表方式提供下列信息（指导方式可分为：学生咨询/定期宣讲/事件启动；指导频度是针对定期宣讲方式的。受益人数为最近两年的数据，分学年提供）

描述上述辅导的执行落实情况以及效果。（在附录1.2中提供相关附件或附件索引）

- 学习指导措施及效果
- 职业规划指导措施及效果
- 就业指导措施及效果
- 心理辅导措施及效果
- 本节结论性的描述（黑体，150字以内）

“以列表方式……”，不是表格和数据的罗列，对表格内的信息要有描述和分析

1 学生 (7000字以内)

1.3 对学生在整个学习过程中的表现进行跟踪与评估，并通过形成性评价保证学生毕业时达到毕业要求。

用文字说明本专业学生获取毕业证书和学位证书的基本要求。描述如何根据跟踪评估的数据判断学生的学习情况，对学生是否有学业预警制度，对受到预警的学生是否有帮扶措施。

以列表方式提供以下信息：

表1.3.1 学生能力达成跟踪评价

表1.3.2 近三年毕业生就业状况

表1.3.3 近三年土木工程专业学生分类就业状况

- 跟踪、评估的机构、方式、制度
- 跟踪评估的内容
- 学业跟踪评估与毕业要求一致性评价
- 近三年毕业生就业状况分析
- 本节结论性的描述



1 学生 (7000字以内)

1.4 有明确的规定和相应认定过程，认可转专业、转学学生的原有学分。

描述相应的认定过程以及制度性文档索引。

详细描述转学、转专业的学生必须补修的课程如何规定；详细说明对已有学分的认定过程，特别是不须补修的课程或其它有学分的教学活动是否能支撑本专业相关毕业要求如何认定。

提供转专业、转学学生补修或已修学分认定的执行实例（如果有）。

提供近5年转入本专业学习的学生情况（年份、来源、人数）。

1.4.1 制度

1.4.2 认定过程和执行情况

本节结论性的描述



2 培养目标 (4000字以内)

2.1 有公开的、符合学校定位的、 适应社会经济发展需要的培养目标

。

说明制定本专业培养目标的主要依据。

用单独的段落列出本专业的培养目标全文。

描述采用哪些渠道与措施使得教师与学生能够理解专业培养目标，并对社会公开。

- 培养目标
- 主要依据，制定的指导思想
- 培养目标的公开渠道、措施
- 本节结论性描述



2 培养目标 (4000字以内)

2.2 培养目标能反映学生毕业后5年左右在社会与专业领域预期能够取得的成就。

(简述本专业培养目标与学校定位和社会经济发展对人才需求的关系，毕业生主要的从业领域及预期，主要的社会竞争优势)。

- 就业领域
- 社会竞争优势
- 毕业5年后事业发展的预期成就
- 本节结论性描述



2 培养目标 (4000字以内)

2.3 定期评价培养目标的合理性并根据评价结果对培养目标进行修订，评价与修订过程有行业或企业专家参与。

描述当前执行的培养目标合理性评价制度，包括基于的数据、数据来源以及收集的周期、主要评价人及身份、最近一次的评价结果。

描述当前执行的培养目标修订制度，包括修订周期、修订过程、参与人员以及主要执行人。描述最近一次修订，包括修订时间、改动的内容、改动的理由、参与修订的行业与企业专家以及他们发挥作用的方式与内容。

在附录2.3中提供相关文档索引。

- 定期评价与修订制度
- 行业或企业专家参与修订情况
- 最近一次评价的过程和结果
- 最近一次修订情况
- 本节结论性描述（下同，不再赘述）

案例：如何表述培养目标

培养适应社会主义现代化建设和经济发展需要,德智体美全面发展,掌握土木工程学科的基本原理和基础知识,经过工程师基本训练,具有土木工程领域工程勘察、结构设计、科学研究、建造技术、施工管理、工程检测、质量评估、建设监理、专业教育、投资开发、金融保险、公共管理等方面的专业知识和基本技能,具备较强的实践能力和创新能力,具有国际视野和团队精神的高级工程技术及管理人才。

培养.....发展需要,德智体美全面发展,掌握.....,经过.....训练,具有土木工程领域工程勘察、结构设计、.....等方面的专业知识和基本技能,具备.....能力,具有.....精神的高级工程技术及管理人才。

培养目标分解为若干基本要点:

- 1.具备坚实的学科理论知识和应用能力
- 2.具备扎实的专业知识和较强的独立工作能力
- 3.具备系统解决土木工程专业复杂工程问题的能力
- 4.具备良好的职业道德和综合素质



培养适应社会主义现代化建设和XX发展需要,德智体美全面发展,掌握土木工程学科的基本原理和基础知识,经过工程师基本训练,具有土木工程领域工程勘察、结构设计、科学研究、建造技术、施工管理、工程检测、质量评估、建设监理、专业教育、投资开发、金融保险、公共管理等方面的专业知识和基本技能,具备较强的实践能力和创新能力,具有国际视野和团队精神的高级工程技术及管理人才。

“能胜任房屋建筑、道路、桥梁、隧道、铁道等各类工程的技术与管理工作”

“能胜任xxx的设计、制造、运营和管理工作的工程人才”

2.1 有公开的、符合学校定位的、适应社会经济发展需要的培养目标。

2.2 培养目标能反映学生毕业后5年左右在社会与专业领域预期能够取得的成就。

2.3 定期评价培养目标的合理性并根据评价结果对培养目标进行修订,评价与修订过程有行业或企业专家参与。

- 1) 是指毕业生后经过一段时间(比如5年)的实践,正常情况下能够承担的社会责任
- 2) 是对所有合格毕业生的要求,而不是争取部分毕业生达到的过高期望
- 3) 应清楚的描述学生最具竞争优势的领域

3 毕业要求 (7000字以内)

专业必须有明确、公开的毕业要求，毕业要求应能支撑培养目标的达成。专业应通过评价证明毕业要求的达成。

1-12条。

用单独的段落明确列出本专业对于学生毕业的要求，并明确其中各项与上述12项基本要求之间的关系，确保上述要求完全被覆盖。

表3.1 用矩阵图的方式说明毕业要求如何支撑培养目标的实现。

描述毕业要求达成评价的方法和机制。评价应该基于相关教学活动对每位学生的考试或考核结果数据。评价方法是指由这些数据综合分析得出某项毕业要求指标点达成与否的规则。如果采用不同的方法对不同项进行评价，应分别描述，并说明每种方法适用范围。评价机制是指基础数据来源及其合理性评判、按照上述固定规则进行评价的过程、周期、各环节的责任人。

以列表方式证明专业所列的各项要求可以证明被达到。针对每一项要求提供以下信息：

表3.2.X 关于***项毕业要求达成的评价内容与过程（注意：对专业列出的每一项毕业要求，均要分别给出单独的下面式样的表格。）

- 《撰写指南》在本章没有“节”。
- 设计好自评报告的“节”至关重要。

- 本毕业要求对标准全覆盖

- 毕业要求支撑培养目标

- 指标点及教学环节支撑

- 毕业要求达成度评价方法和机制

- 对毕业要求达成度进行评价

用单独的段落明确列出本专业对于学生毕业的要求，并明确其中各项与上述12项基本要求之间的关系，确保上述要求完全被覆盖。

表3.1 用矩阵图的方式说明毕业要求如何支撑培养目标的实现。

描述毕业要求达成评价的方法和机制。评价应该基于相关教学活动对每位学生的考试或考核结果数据。评价方法是指由这些数据综合分析得出某项毕业要求指标点达成与否的规则。如果采用不同的方法对不同项进行评价，应分别描述，并说明每种方法适用范围。评价机制是指基础数据来源及其合理性评判、按照上述固定规则进行评价的过程、周期、各环节的责任人。

以列表方式证明专业所列的各项要求可以证明被达到。针对每一项要求提供以下信息：

表3.2.X 关于***项毕业要求达成的评价内容与过程（注意：对专业列出的每一项毕业要求，均要分别给出单独的下面式样的表格。）

机制 ≠ 制度

- 有规定（什么样的规定、谁负责）
- 执行记录
- 对执行效果的评估
- 对其持续改进

达成 ≠ 完成



毕业要求的内涵

与学校、本专业的使命、培养目标一致，是**专业培养产出的详细说明与表述**，体现**专业特征的知识-能力-素质（毕业时）**



“毕业要求” 应反映的能力特征

- 学生**能做**什么？反映的是学生的专业知识、技能和学以致用用的能力。
- 学生**该做**什么？反映学生的道德价值取向，社会责任和人文关怀。
- 学生**会做**什么？反映学生应具备的综合素质和职业发展能力。



通用标准12条毕业要求

1	2	3	4	5	6	7	8	9	10	11	12
工程知识	问题分析	设计开发	研究	使用工具	工程社会	环境发展	职业规范	个人团队	沟通	项目管理	终身学习

- 学生**能**做什么？ —— 毕业要求1-5、11
- 学生**该**做什么？ —— 毕业要求6、7、8
- 学生**会**做什么？ —— 毕业要求9、10、12



“**专业**毕业要求” 应满足的基本条件

- 覆盖通用标准的12条毕业要求。
- 体现解决“复杂工程问题”的能力。
- 支撑专业培养目标。
- 体现本专业的特色。



通用标准规定了“能力要素”

—— **专业**应有自己的“脸谱”：特色培养模式！



4 持续改进 (5000字以内)

4.1 建立教学过程质量监控机制。各主要教学环节有明确的质量要求，通过教学环节、过程监控和质量评价促进毕业要求的达成；定期进行课程体系设置和教学质量的评价。描述教学过程质量监控机制的构架与运行方式，包括每个环节的主要执行者与责任者。

以列表方式提供以下信息：

表4.1 主要教学环节的质量要求：

环节名称	质量要求的要点与考核责任者	考核基于的基本数据	考核周期、结果与相应的改进措施	形成的记录文档

- 教学质量监控机制

- 主要教学环节质量要求

- 最后一次课程设置评价过程与结果

- 最后一次教学质量评价过程与结果



4 持续改进 (5000字以内)

4.2 建立毕业生跟踪反馈机制以及有高等教育系统以外有关各方面参与的社会评价机制，对培养目标是否达成进行定期评价。

描述毕业生跟踪反馈机制以及有高等教育系统以外有关各方参与的社会评价机制，包括组成部分，运行方式，覆盖面及频度、使用的载体，相关文档索引（附录4.2）。

描述当前正在运行的培养目标达成评价机制的内容，形式，成员构成及其工作方式，近两轮评价记录

- 毕业生跟踪反馈机制

- 培养目标达成评价机制



4 持续改进 (5000字以内)

4.3 能证明评价的结果被用于专业的持续改进。

列举对主要教学环节质量考核结果用于改进的措施及效果。

列举毕业生反馈中哪些信息有效地促进了教学质量的提高。

列举社会评价机制近五年内对培养目标与毕业要求修订，以及目标达成度提升所发挥的作用，并在附录4.3中提供实例与相应记录。

- 评价结果被用于专业持续改进的机制

- 社会评价机制在培养目标和毕业要求、目标达成度提升上发挥的作用

5 课程体系 (9000字以内)

5.0 课程设置能支持毕业要求的达成，课程体系设计有企业或行业专家参与。

提供符合《高等学校土木工程本科指导性专业规范》相关要求的说明。提供本专业的主干课程清单。

提供完整的专业教学计划。用图表说明具体课程体系及必修课先后修关系。并在附录5.0-2中提供所有课程的教学大纲（课程大纲应明确：1）本课程的课程目标；2）课程目标与相关毕业要求指标点的对应关系；3）课程目标与教学内容和方法的对应关系；4）课程考核方式）。

提供学生毕业的学分要求。以汇总方式列出必修课总学分。描述关于学生选课的有关规定，包括如何控制学生选学的课程能满足对各类课程学分分布的要求。

用矩阵形式提供课程支撑诸项毕业要求的对应关系，在该矩阵中用特殊符号表示对于每项毕业要求达成，关联度最高的2-3门课程。并在附录5.0-2中提供所有课程的教学大纲，在附录5.0-3中提供所有课程的任课教师以及最近3届学生的成绩分布情况（需注明哪些课程是专业主干课程）。

描述课程体系设计与修订的过程与工作方式，描述最近两次教学计划修订参与的企业与行业专家名单、身份、参与方式和发挥的作用。



- 课程体系设计的总思路
- 课程模块学分分布与通用标准的吻合度
- 课程体系与毕业要求的关联度
- 课程大纲的制定与实施
- 企业行业专家参与课程体系设计的情况

举例：要求“提供完整的专业教学计划”

- 仅提供最后一个版本的教学计划
- 不说明教学计划适用于那个年级

举例：合格教学大纲能提供的信息

- ①大纲支持毕业要求的达成情况，包括实现途径；
- ②课程内容是否合适；
- ③课程的考核内容和方式；
- ④教材和教学参考书（一致、有效等）；
- ⑤实验、实习大纲与达成要求是否吻合；
- ⑥教学大纲是否规范，包括内容与格式，直接反映了教学档案的管理水平。



5 课程体系 (9000字以内)

5.1 与本专业毕业要求相适应的数学与自然科学类课程 (至少占总学分的15%)。

列举本类课程以及相应学分。如果必修课不能达到总学分的15%，描述对学生选课的规定，以保证每个学生毕业时在本类课程中获得的学分达到要求。

- 此类课程与标准的吻合程度
- 此类课程设置的合理性



5 课程体系 (9000字以内)

5.2符合本专业毕业要求的工程基础类课程、专业基础类课程与专业类课程（至少占总学分的30%）。工程基础类课程和专业基础类课程能体现数学和自然科学在本专业应用能力培养，专业类课程能体现系统设计和实现能力的培养。

- 工程基础类、专业基础类与专业类课程设置
- 工程基础类、专业基础类与专业类课程的合理性
- 课程目标达成度评价

5 课程体系 (9000字以内)

5.3工程实践与毕业设计(论文)(至少占总学分的20%)。设置完善的实践教学体系,并与企业合作,开展实习、实训,培养学生的实践能力和创新能力。毕业设计(论文)选题要结合本专业的工程实际问题,培养学生的工程意识、协作精神以及综合应用所学知识解决实际问题的能力。对毕业设计(论文)的指导和考核有企业或行业专家参与。

- 专业设置的实践教学体系
- 近三年每个学生必须完成的课程设计
- 每个学生必须完成的企业学习经历
- 与企业合作建立实践基地的情况
- 以团队形式完成的实践教学~~活动~~
- 毕业设计(论文)分类情况
- 毕业设计(论文)的质量控制机制

毕业设计容易出现的问题

表5.3.5 近三年毕业设计（论文）分类情况

类别	分类基本描述	对该类论文内容的基本要求	该类论文所占%		
			XXXX学 年	XXXX学 年	XXXX学 年

（类别指各专业自行定义的毕业论文类型，如工程设计、理论研究、试验研究、软件设计等）

表5.3.6 近五年毕业设计（论文）成绩情况

年份	专业方向	学生数	成 绩	
			优秀人数 / 比例	不及格人数 / 比例
			
			

5 课程体系 (9000字以内)

5.4人文社会科学类通识教育课程 (至少占总学分的15%) , 使学生在从事工程设计时能够考虑经济、环境、法律、伦理等各种制约因素。

- 人文社会科学类通识课程设置情况
- 人文社会科学类通识课程设置的合理性
- 课程目标达成度评价结果

6 师资队伍 (9000字以内)

6.1教师数量能满足教学需要，结构合理，并有企业或行业专家作为兼职教师。

- 师资队伍的总体情况
- 与专业标准的符合度
- 师资队伍信息表



6 师资队伍 (9000字以内)

6.2教师具有足够的教学能力、专业水平、工程经验、沟通能力、职业发展能力，并且能够开展工程实践问题研究，参与学术交流。教师的工程背景应能满足专业教学的需要。

- 教师的教学能力
- 教师的专业水平与学术能力
- 教师的工程背景与工程实践
- 教师职业发展能力



表7.2.1教师个人专业背景相关信息

序号	姓名	出生年月	职称	来本专业 专工时间	定职时间	本科			硕士			博士			承担主要 教学任务	出国进修 情况	工程实践 情况	其他（如 执业资格）
						毕业学校	毕业专业	毕业时间	毕业学校	毕业专业	毕业时间	毕业学校	毕业专业	毕业时间				

注：此表分三段填写：

- (1) 学习经历是土木工程学科教师的情况；
- (2) 承担专业课、课程设计、毕业设计（论文）任务但学习经历不是土木工程学科教师的情况（“出国进修情况”一栏改为“土木工程专业进修情况”）；
- (3) 实验教师的情况（“承担的主要教学任务”一栏改为“承担的实验教学任务”）

有的不按要求填写有关信息

专家入校后需取证

教师数量是否满足要求的影响因素

- 教师的实验课工作量
- 企业兼职（如设计院）
- 校外（如独立学院）的教学任务
- 其它专业的教学工作量
- 每年专业的招生人数是否稳定等

6 师资队伍 (9000字以内)

6.3教师有足够时间和精力投入到本科教学和学生指导中，并积极参与教学研究与改革。

- 学校/学院强化本科教育的机制与激励政策
- 教师投入本科教育的情况

6.4教师为学生提供指导、咨询、服务，并对学生职业生涯规划、职业从业教育有足够的指导。

- 学校/学院要求与鼓励教师参与学生指导的措施
- 教师近三年承担学生指导（非学业）工作情况



6 师资队伍 (9000字以内)

6.5教师明确他们在教学质量提升过程中的责任，不断改进工作。

- 教师在教学质量提升中的责任
- 保证教师能满足责任要求的机制



7 支持条件 (7000字以内)

7.1教室、实验室及设备在数量和功能上满足教学需要。有良好的管理、维护和更新机制，使得学生能够方便地使用。与企业合作共建实习和实训基地，在教学过程中为学生提供参与工程实践的平台。

- 学校教室资源配置和本科使用情况
- 用于本科的各类实验室及其维护使用
- 校外实践基地



表7.1.1 本科教学所使用实验室状况

实验室名称	场地面积	楼号—房间号 建成使用年月	开放方式 和利用率	设备种类与 数量	专职管理 人员数	所属 院系
物理实验室						
化学实验室						
测量实验室						
工程力学实验室						
流体力学实验室						
土力学实验室						
材料实验室						
结构实验室						
其它实验室（多 项需分列）						



7 支持条件 (7000字以内)

7.2计算机、网络以及图书资料资源能够满足学生的学习以及教师的日常教学和科研所需。资源管理规范、共享程度高。

- 专业图书资料的基本数据及管理共享情况
- 全校土木工程专业图书资料综合借阅情况
- 计算机及网络的基本情况及管理共享情况
- 专业对相关资源的评价方式及对资源利用的要求
- 相关资源对培养目标达成的支持



7 支持条件 (7000字以内)

7.3教学经费有保证，总量能满足教学需要。

- 经费制度
- 近三年专业办学经费的来源和使用
- 近三年专业办学收支数据汇总

7.4学校能够有效地支持教师队伍建设，吸引与稳定合格的教师，并支持教师本身的专业发展，包括对青年教师的指导和培养。

- 学校在队伍建设方面的机制、措施和效果
- 近五年教师进修工程实践和新教师培训情况



表8.3.2近五年实践教学支出情况

年份	实习费用（指交通费、住宿费、膳食补助费、保险费、外聘专家讲座费5项）	毕业设计费用（指图纸论文纸张打印费和外请专家费2项）	实验费用（材料消耗费1项，不含设备购置费、实验室建设费、水电费、管理费和人员经费）	左侧三项4个年级总在校生人均费用（元/年人）	其它（含学生创新等）

注：实习经费指用于地质实习、测量实习、认识实习、生产实习、毕业实习5项实习的费用。

有的不按要求填写有关信息

专家入校后需取证

7 支持条件 (7000字以内)

7.5学校能够提供达成毕业要求所必需的基础设施，包括为学生的实践活动、创新活动提供有效支持。。

- 学校为专业毕业要求达成提供的基础设施情况
- 近三年学生参与社会实践、科技创新活动及获奖情况

7.6学校的教学管理与服务规范，能有效地支持专业毕业要求的达成。

- 学校为专业教学提供的主要管理服务内容
- 学校教学管理与服务对专业毕业要求达成的作用



几个问题的讨论

1. 一致性问题

- 自评报告前后关键数据、主要观点一致
- 自评报告的数据、结论、背景材料一致
- 对问题的描述在各章中一致



2. 自评报告不是数据的罗列

申请人要对达成“举证”，不是审阅者发现问题

需对数据进行分析，分析达成情况

- 1) 如 “吸引优秀生源的措施”、 “培养方案”
 均应有改进空间
- 2) 要把分析结果用于改进



3. 实事求是的对待不足

实事求是

“三不” 不能把没有说成有；不能含糊其辞；不能让专家猜

关键在于

对不足的分析、原因、措施



例如 怎样处理过去版本的教学计划、数据

允许学校“正在执行的教学计划”与评估认证标准有少量出入，但：

- 新计划必须满足要求
- 对前期计划进行评价、制定改进计划
- 对尚未毕业学生采取补修，补修措施



4. 领会《通用标准运用指南》

“判定依据”

“自评过程中可能存在的误区”



2 培养目标 (4000字以内)

2.1 有公开的、符合学校定位的、 适应社会经济发展需要的培养目标

。

说明制定本专业培养目标的主要依据。

用单独的段落列出本专业的培养目标全文。

描述采用哪些渠道与措施使得教师与学生能够理解专业培养目标，并对社会公开。

- 培养目标
- 主要依据，制定的指导思想
- 培养目标的公开渠道、措施
- 本节结论性描述



2 培养目标 (4000字以内)

2.1 有公开的、符合学校定位的、 适应社会经济发展需要的培养目标

说明制定本专业培养目标的主要依据。

用单独的段落列出本专业的培养目标全文。

描述采用哪些渠道与措施使得教师与学生能够理解专业培养目标，并对社会公开。

判定合格的依据：

专业对于与本专业相关的社会需求有足够深入的理解，并能够对未来发展有合理的预期。培养目标适当，符合学校的整体目标。通过各种渠道使得培养目标被相关各方知晓，特别是教职员与学生对培养目标有足够的理解。



2 培养目标 (4000字以内)

2.1 有公开的、符合学校定位的、 适应社会经济发展需要的培养目标

说明制定本专业培养目标的主要依据。

用单独的段落列出本专业的培养目标全文。

描述采用哪些渠道与措施使得教师与学生能够理解专业培养目标，并对社会公开。

自评过程中可能存在的误区：

本认证标准七项指标尽管有关联，是可以独立评判的，不应对其内容超出标准的表述加以引申。不应理解为如果发现培养目标一项有不足就否定了全部教学工作。在自评时应该充分重视按标准对本项给出适当评价。

另外，对标准中“公开的”一词理解不够，对培养目标是否真正为师生所认识和理解，并对教学活动产生引导作用提供的材料不足。



5. 适合自己就是最好的

学校的生源状况、地域、办学条件等

自己的定位和目标设定

提出自己的要求

自己的条件建设

自己的课程体系



6. 涉及所有的学生和教师

所有学生参与的活动

获得学分的教学环节

个别学生的突出业绩不能代替全部

涉及所有教师的教学活动：

所有课程、毕业要求达成、教学大纲、访谈



7. 下列描述不能作为达成的证明

- 对毕业要求所列举的分指标点没有给出具体教学内容、考核数据和考核方法
- 用“标志性成果”作为证明
- 用“鼓励参与”的课外活动作为达成目标的途径
- 对学生的考核不能反映要求达成
- 缺乏对相关教学活动的定期合理考核



8. 需对毕业要求达成举证

- 毕业要求需要通过各类课程去实现
- 专业毕业要求的理解和分解容易出现的问题
 - ◆ 国际视野：外语课、外籍教师讲座
 - ◆ 团队合作：依靠实习和毕业设计、社会实践，如何达成没有具体方案
 - ◆ 创新能力：对创新能力的组成要素认识模糊，导致教学环节、评价手段缺失
- 后果：很多毕业生很优秀，但不能排除不合格的学生毕业了。

- 社会活动、实习、课程实践等环节，承担了培养目标 and 毕业要求的任务，如何评价这些实践环节的是重点和难点。

（杜绝）只要学生出席就给合格，不按照教学要求进行评价，甚至要求不明确。

- 一些主干课程，主讲教师没有充分理解课程要求，往往会忽略一些必要的教学内容，导致学生毕业时不具备某个知识点、能力点、素质点。



9. 关于控制篇幅的问题

严格限制报告正文的篇幅

不是确有必要，尽量不再增加附录和附表

（可列附录索引，附表索引）



10. 写材料不能答非所问

举例：1.1 学生来源

土木工程专业在全国25个省市招生，其中约70%来自本省，30%来自外省，学生中来自城镇和农村的学生各占一半左右。学生生源来源详见附表1.1.1。在招收土木工程专业学生时，注意录取思想品德好、文化素质高、有特长的新生入学，土木工程专业新生起点高、基础好，生源结构不断优化。土木工程专业已经连续5年为本省理工科本科专业高考录取分数最高的专业，近5年，土木工程专业录取分数线比省内一本录取分数线高出50分以上，并呈逐年递增的趋势。

土木工程专业每年招生约220名左右，XX学院每年另有88~138名学生转入到本专业学习（学生实行2+3模式，前2年主修外语和部分公共基础课，后3年按土木工程专业教学计划培养），每届合计约330名左右。每年专业方向分流约有200~230名学生选择建筑工程方向，50~70名学生选择道路桥梁方向，30~50名学生选择岩土与地下工程方向。

学生来源

- ① 专业有吸引优秀生源和特殊人才的制度和措施；
- ② 学校、专业定位与学生来源、分布相吻合；
- ③ 专业有一定的社会影响，考生对专业培养目标有了解，志愿录取率高，生源质量稳定。

11. 文本要求

- 1) 每章都要对目前工作提出问题、对问题的分析、改进措施
- 2) 自评报告结尾要增加一张自我评价表
- 3) 对文本格式、字体字号、页码等作出规定，便于专家查找；电子文档目录要求链接等



12. 不满足基本条件的情况

- 1) 自评过程中整改，突击达到要求
- 2) 建设周期较长的，暂缓递交自评报告

门槛条件：如 5 课程体系，6 师资条件，7 条件支撑
无法完成毕业要求达成度评价等



一本好的自评报告
也是一件精美的艺术品
请各位专家、同行
批评指正